

SAMSUNG

SMART Signage TV

RM40D RM48D

ENG You can use the product as a TV, and as signage (advertisement media) using the **Content Creator** programme on your computer.

- The warranty will be void in the event of a breakdown due to exceeding the maximum recommended hours of use per day of 16 hours.

ARA يمكنك استخدام المنتج كالتلفزيون وعلاية دعائية (وسيلة دعائية) من خلال برنامج **Content Creator** الموجود على الكمبيوتر. يعتبر الضمان لإعاعا في حالة وجود عطل ناتجا عن تجاوز أقصى حد لساعات الاستخدام الموصى بها يوميا، وهي 16 ساعة.

FAR شما می توانید با استفاده از برنامه **Content Creator** در کامپیوترتان از این دستگاه به عنوان تلویزیون و یک **signage** (رسانه تبلیغاتی) استفاده کنید. اگر از حداکثر ساعت های استفاده در روز که 16 ساعت است فراتر روید، ضمانت نامه نقض می شود.

The terms HDMI and HDMI High-Definition Multimedia Interface, and the HDMI Logo are trademarks or registered trademarks of HDMI Licensing LLC in the United States and other countries.



Step1 Unpack

ENG The following images are for reference only. Real-life situations may differ from what is shown in the images. Store the box in a dry area so that it can be used when moving the product in the future.

- * Make sure no component is missing in the package. Contact the vendor where you purchased the product if any components are missing.
- * The provided USB memory is read-only. Its contents cannot be edited or deleted.

ARA يتم توفير الصور التالية لأغراض مرجعية فقط. قد تختلف المواقف الواقعية عما هو موضح في الصور. ضع العلبة في مكان جاف حيث يمكن استخدامها عند نقل المنتج مستقبلا.

- * تأكد من عدم فقدان أي مكون من العلبة. اتصل بالبايع الذي اشتريته منه المنتج في حالة عدم وجود أي من المكونات.
- * تكون ذاكرة USB المتوفرة للقراءة فقط ولا يمكن تحرير محتوياتها أو حذفها.

FAR تصویر ارائه شده در زیر تنها برای راهنمایی شما هستند. شرایط واقعی ممکن است با آنچه که در تصویر نشان داده شده است متفاوت باشند. همیشه با در محلی خشک نگهداری کنید تا بتوانید هنگام جابجا کردن دستگاه در آینده از آن استفاده کنید. * مطمئن شوید تمام قطعات در جعبه باشند. اگر هرکدام از قطعه ها موجود نیستند یا فرورشته نشده باشند بگورید. * حافظه USB ارائه شده فقط خواندنی است. محتوای آن قابل ویرایش یا حذف نیست.

- | | | | | | | | | | |
|---|---|---|---|---|---|---|---|---|----|
| 1 | 2 | 3 | 4 | 5 | 6 | 7 | 8 | 9 | 10 |
| 1 | 2 | 3 | 4 | 5 | 6 | 7 | 8 | 9 | 10 |
| 1 | 2 | 3 | 4 | 5 | 6 | 7 | 8 | 9 | 10 |
| 1 | 2 | 3 | 4 | 5 | 6 | 7 | 8 | 9 | 10 |
| 1 | 2 | 3 | 4 | 5 | 6 | 7 | 8 | 9 | 10 |
| 1 | 2 | 3 | 4 | 5 | 6 | 7 | 8 | 9 | 10 |
| 1 | 2 | 3 | 4 | 5 | 6 | 7 | 8 | 9 | 10 |
| 1 | 2 | 3 | 4 | 5 | 6 | 7 | 8 | 9 | 10 |
| 1 | 2 | 3 | 4 | 5 | 6 | 7 | 8 | 9 | 10 |
| 1 | 2 | 3 | 4 | 5 | 6 | 7 | 8 | 9 | 10 |

Step2 - Type A

ARA ترکیب طقم التثبيت بالحائط FAR نصب دستگاه روی دیوار

ARA Precautions when installing the wall-mount kit

ARA الاحتیاطات الواجب اتباعها عند تركيب طقم التثبيت بالحائط FAR احتیاط در هنگام نصب کیت اتصال به دیوار

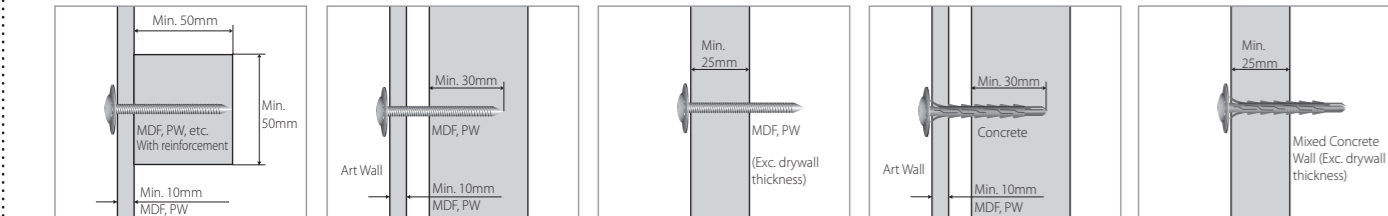
ARA تحقق من نوع الحائط قبل التركيب FAR نوع دیوار را قبل از نصب کردن بررسی کنید.

ARA Make sure the wall where the provided mini wall mount kit is installed is flat, smooth and perfectly vertical. Dry Wall, Gypsum-board, Sheetrock- Please use a qualified installer to install the Wall Mount Bracket.

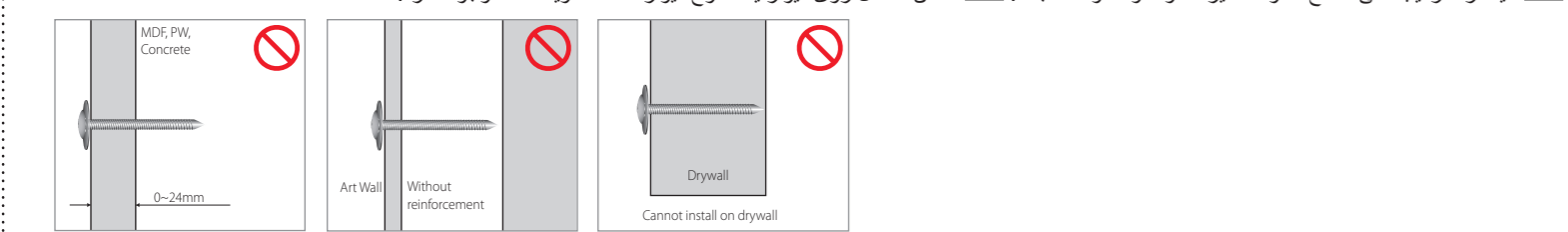
ARA تأكد من أن الحائط -الذي سيتم تركيب طقم التثبيت بالحائط الصغير المتوفر به مستو وأمسو وعمودي بشكل تام- الجوانب غير المستقيمة والجوانب المشوهة والجوانب الصغيرة: في هذه الحالات يرجى استخدام أداة تركيب مناسبة تثبيت دعامة التركيب في الحائط. * مطمئن شويء دیوار محل اتصال کیت کوچک اتصال به دیوار صاف، یکست و کمالا عمودی باشد. دیوار خشک، نعله از جنس سنگ گچ، صفحه شیشه، از یک وسیله نصب مناسب برای نصب قلاب اتصال دیوار استفاده کنید.

ARA متطلبات التركيب القياسية حسب نوع الحائط FAR شرایط استاندارد برای نصب بر اساس نوع دیوار

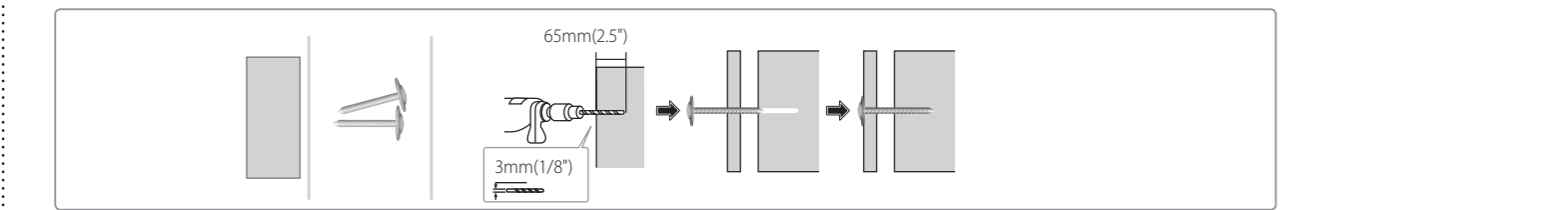
* MDF = Medium Density Fiberboard
* PW = Plywood



ARA Cannot be mounted on unreinforced wall or drywall surfaces.



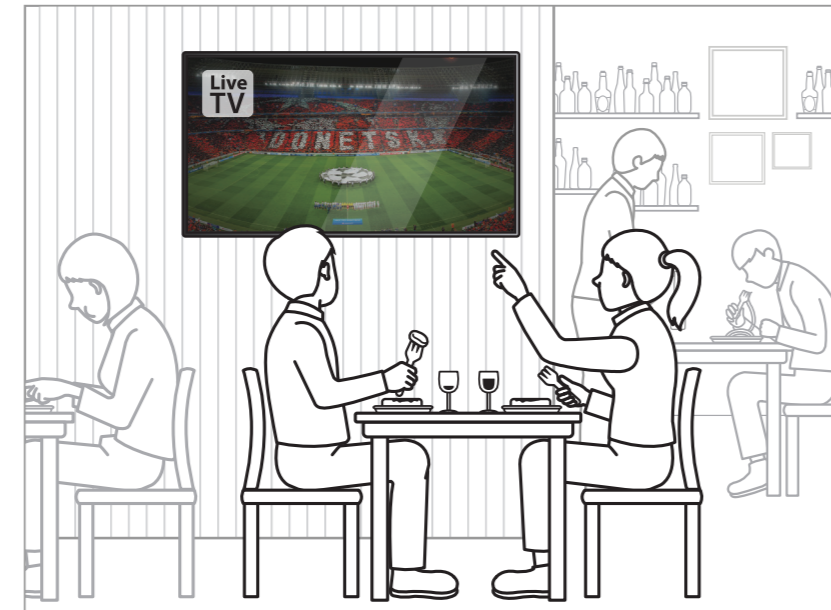
ARA Installing on a drywall with stud reinforcements



ARA Installation Requirements

- * Check the location of the studs and then insert the screws.
 - * Minimum Stud Size: 51 x 102 mm (2 x 4 in). Pre-drill 3mm holes before inserting the screws.
 - * The holes must be drilled along the centre axis of the studs.
 - * Inserting the screws without predrilling can split the studs.
 - * Manufacturer will not be responsible for any issue arising from your failure to follow these installation instructions.
- ARA * تحقق من أماكن الدعامات، ثم أدخل المسامير القلادوظ.
- * الحد الأدنى لحجم الدعامة: 102 x 51 مم (2 × 4 بوصة)، ويجب عمل ثقب بعمق 3 مم قبل إدخال المسامير.
 - * يجب أن يتم عمل الثقوب في اتجاه المحور المركزي للدعامات.
 - * قد يؤدي إدخال المسامير القلادوظ دون إجراء ثقب مسبق إلى تفتت الدعامات.
 - * إن تكرار جبه التصنيع مسؤولة عن أي مشكلة قد تنتج عن الفشل في اتباع إرشادات التركيب هذه.
- ARA * محل ستون ها را بررسی کنید و سپس پیچ ها را وارد کنید.
- * حداقل اندازه ستون: 102 × 51 میلی متر (2 × 4 اینچ)، قبل از وارد کردن پیچ ها سوراخ هایی به اندازه 3 میلی متر ایجاد کنید.
 - * سوراخ ها باید تا مرکز محور ستون ها عمود باشند.
 - * اگر پیچ ها را بدون ایجاد سوراخ از قبل وارد کنید ممکن است ستون ها بشکنند.
 - * در صورت بروز هرگونه مشکلی در نتیجه عدم پیروی از این دستور العمل برای نصب، سازنده مسئولیتی نخواهد داشت.

Case 1. TV



ARA لاستخدام المنتج كالتلفزيون فقط، تتبع الخطوات **Step1** حتى **Step4**.

ARA برای استفاده از آن فقط به عنوان تلویزیون، **Step1** تا **Step4** دنبال کنید.

Step1 ~ 4

Case 2. TV+Signage



ARA To use it as a TV+signage, follow **Step1** through **Step6**.

ARA استخدام المنتج كالتلفزيون وعلاية دعائية، اتبع الخطوات من **Step1** حتى **Step6**.

Step1 ~ 6

Step2 Install

- | | |
|--|---|
| Type A | Type B |
| ARA Wall Mount Type | ARA Stand Type |
| ARA نوع طقم التثبيت بالحائط | ARA نوع الحائط |
| ARA نوع نصب به دیوار | ARA نوع پایه |
| ARA Included components | ARA Included components |
| ARA المكونات المتضمنة | ARA المكونات المتضمنة |
| ARA قطعات موجود | ARA قطعات موجود |
| ARA To install the product using the wall-mount kit, refer to "Wall Mount Installation". | ARA To install the product using the stand, refer to "Stand Installation". |
| ARA تثبيت المنتج باستخدام طقم التثبيت بالحائط، ارجع إلى "تركيب طقم التثبيت على الحائط". | ARA تثبيت المنتج باستخدام الحائط، ارجع إلى "تركيب الحائط". |
| ARA في الصفحة التالية. | ARA في الصفحة التالية. |
| ARA برای نصب محصول با استفاده از کیت اتصال به دیوار، به "نصب دیواری" مراجعه کنید. | ARA برای نصب محصول با استفاده از پایه، به قسمت "نصب پایه" در صفحه بعدی مراجعه کنید. |

Step2 - Type A

1 ENG Preparations before installation

ARA تجهيزات ما قبل التركيب FAR آماده سازی قبل از نصب

- 1-1
- 1-2
- 1-3
- 1-4
- 1-5
- 1-6

ARA Place the product on a soft cloth to protect the panel.

ARA وضع المنتج على قطعة قماش ناعمة لحماية اللوحة.

ARA دستگاه را روی پارچه ای نرم قرار دهید تا از صفحه محافظت شود.

ARA Attach B (Leveler) to the wall using C (Sticker). Make sure that B (Leveler) is level.

ARA ثبت B (دسته تنظیم) على الحائط باستخدام C (ورقة لاصقة). تأكد من أن B (دسته تنظيم) موازي.

ARA (صمغ راهنمای سوراخ کردن) را با استفاده از C (چسب) روی دیوار محکم کنید. مطمئن شوید B (هرم تنظیم) در سطح مناسب باشد.

2 ENG Installing the wall-mount kit

ARA تركيب طقم التثبيت بالحائط FAR نصب کیت اتصال به دیوار

- 2-1
- 2-2
- 2-3
- 2-4
- 2-5

3 ENG Mounting your SMART Signage TV

ARA تثبيت SMART Signage TV FAR بخش محتوا از SMART Signage TV

ARA - To install the product in portrait orientation, refer to the diagram found under "Installing in Portrait Orientation" below.

ARA - برای نصب محصول در جهت عمودی، به نمودار موجود در قسمت "نصب در جهت عمودی" در زیر مراجعه کنید.

- 3-1
- 3-2
- 3-3
- 3-4

4 ENG Connecting cables

ENG Installing in Portrait Orientation

- ARA التركيب في اتجاه عمودي FAR نصب در جهت عمودي
- ARA Extend M (Holder TV Bottom B) and connect the cables.
- ARA تمديد M (حامل تلفزيون B) و وصل الكابلات.
- ARA (قسمت پایین نگهدارنده تلویزیون B) را باز کنید و کابل ها را متصل کنید.
- ARA To use in portrait orientation, make sure that the connectors are on the side that faces down when installing.
- ARA لاستخدام المنتج في الاتجاه العمودي، تأكد من أن الموصلات موجودة في الجانب المواجه لأسفل عند التركيب.
- ARA برای استفاده در جهت عمودی، حتماً بررسی کنید که رابط ها در سمتی باشند که در هنگام نصب به طرف پایین قرار بگیرند.

ARA إنشاء محتوى الأعمال وجدولته **FAR** ايجاد و تنظيم برنامه زمانى محتواى تجارى

Step6 Create & Schedule Your Business Content



ENG Starting MagicInfo Express Content Creator

ARA بدء تشغيل MagicInfo Express Content Creator **FAR** شروع به كار MagicInfo Express Content Creator



ENG - The **Content Creator** programme is installed on a computer and used to create or edit business content to create schedules. Conveniently create content using the default templates in the programme. Configure the time settings to play the content during business hours. Content will automatically play based on the specified time settings.

- Use the Magicinfo mobile app to edit a schedule currently playing on your SMART Signage TV or send image or video files stored on a mobile device to your TV for playback.

- يتم تثبيت برنامج **Content Creator** على كمبيوتر واستخدمه في إنشاء محتوى الأعمال أو تحرير و إنشاء جداول. يمكنك إنشاء محتوى بسهولة باستخدام القوالب الافتراضية في البرنامج. يمكنك إعدادات الوقت لتشغيل المحتوى خلال ساعات العمل. سيتم تلقائياً تشغيل المحتوى المرسل إلى جهاز **SMART Signage TV** استناداً إلى إعدادات الوقت المحدد. يمكنك تعديل البرنامج لتجهاز المحمول لتحرير جدول قيد التشغيل على **SMART Signage TV** أو إرسال ملفات فيديو أو صور مخزنة على جهاز محمول إلى التلفزيون لتشغيلها.

- البرنامج **Content Creator** - كمبيوتر نصب مي شود و از آن برای ايجاد و ويرايش محتواى تجارى جهت ايجاد برنامه زمانى استفاده مي شود. با استفاده از الگوهاى پيش فرض موجود در برنامه به راحتي مي توانيد محتوا ايجاد كنيد. تنظيمات زماني را در اى پخش محتوا در ساعت هاى كاري پيكربندي كنيد. محتواى ارسال شده بر **SMART Signage TV** نما به صورت خودكار بر اساسي تنظيمات زماني پخش مي شوند.

- از برنامه هره MagicInfo، برای ویرایش یک برنامه زمانی که در حال حاضر بر **SMART Signage TV** پخش می شود یا ارسال فایل های عکس یا فیلم ذخیره شده در دستگاه همراه به تلویزیون برای پخش استفاده می شود.

ARA تثبيت Content Creator على الكمبيوتر لينك **FAR** نصب Content Creator روى كامپيوتر

ARA قم بتوصيل USB المرفق مع المنتج بالكمبيوتر. وتظهر شاشة التثبيت تلقائياً.

حدد **MagicInfo Express Content Creator** تثبيت البرنامج. ابدأ أو تظهر شاشة تثبيت تلقائياً، قم بتحميل ملف USB باستخدام autoun.exe الموجود على USB باستخدام مستعرض الملفات. وبدلاً من ذلك، من تنزيله وتثبيته من موقع الأتورن <http://www.samsung.com/displaysolutions/signagetyv> على الويب. عندما تبدأ عملية التثبيت، قم بتكوين إعدادات اللغة والمطلقة والإعدادات اللازمة الأخرى من خلال الضغط على "التالي" عند مطالبتك بذلك.

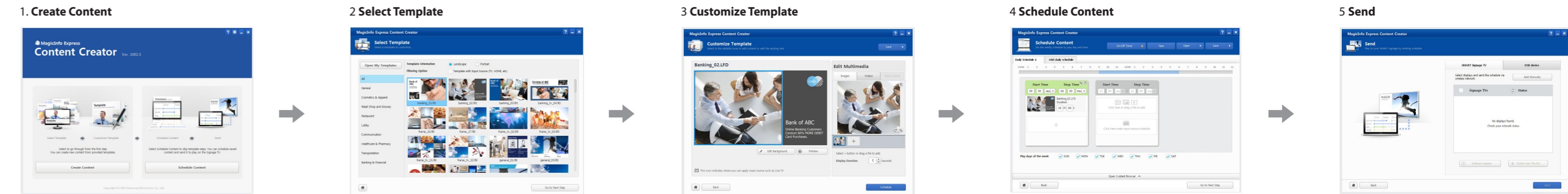
FAR USB ازنه شده همراه با دستگاه را به کامپیوتر متصل کنید. صفحه نصب به صورت خودکار نمایش داده می شود.

Content Creator **MagicInfo Express** ابرای نصب برنامه ایجاد کنید.

اگر صفحه نصب به صورت خودکار نمایش داده نشد، فایل USB را با دستور **autoun.exe** که در **USB** ذخیره شده است را با استفاده از یک مرورگر فایل اجرا کنید. همچنین می توانید آن را از وبسایت <http://www.samsung.com/displaysolutions/signagetyv> دریافت کنید و نصب کنید. لطفاً در هنگام نصب، تنظیمات زمانی را با استفاده از **Source List** تنظیم کنید.

با شروع مراحل نصب، زبان، منطقه و دیگر تنظیمات مورد نیاز را با فلترین شبکه **Next** هنگامی که از شما خواسته شده پیگیری کنید.

ARA إنشاء محتوى وجدول **FAR** ايجاد محتوا و برنامه هاى زمانى



ARA - اگر برنامه را برای اولین بار نصب می کنید، برنامه آموزشی به صورت خودکار ویژگی های برنامه را به صورت مرحله به مرحله توضیح می دهد.

- برای اطلاع از جزئیات درباره نحوه استفاده از ویژگی در هنگام استفاده از برنامه، **2** را در بالا سمت راست فشار دهید.

- دکمه **Create Content** را فشار دهید تا محتوا با استفاده از الگوهی پيش فرض ايجاد شود یا محتواى ايجاد شده قبلى را ويرايش كنيد.

- با استفاده از منوی **Schedule Content**، محتوا را برای پخش در روزهای خاصی از هفته در زمانی خاص تنظیم کنید تا یک برنامه زمانی هنگی ایجاد شود.

- یک برنامه زمانی برای محصول یا دستگاه **USB** ارسال کنید.

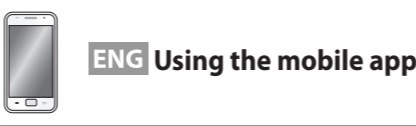
ENG Playing content from your SMART Signage TV

ARA برنامه های زمانی را می توانید مستقیماً با استفاده از روش های زیر به دستگاه ارسال کنید. اگر دو یا تعداد بیشتری دستگاه با دستگاهی که نام یکسان دارند، به **Device Name < Network < MENU >** بروید و نام های دستگاه را تغییر دهید تا قابل شناسایی باشند.

If there is a wireless network available. Refer to **Step4. Initial Setup > Network Settings**.

If there is no wireless network available. On your **Signage TV**, go to **MENU > Network > Soft AP (Wi-Fi Hotspot)** and turn it on. Next, check the TV name and password. Go to the Wi-Fi setup on your PC. Select your TV name and enter the password.

When you use USB Schedules can be sent to a USB device. Connect the USB device to your display. The schedule will play automatically. خودکار پخش می شود.



ENG Using the mobile app

ARA For details on how to download the mobile app and on its features, go to <http://www.samsung.com/displaysolutions/signagetyv>.

FAR برای اطلاع از جزئیات درباره دانلود برنامه همراه و ویژگی های آن به سایت <http://www.samsung.com/displaysolutions/signagetyv> بروید.

Contact SAMSUNG WORLD WIDE

ARA الاتصال بشركة SAMSUNG في جميع أنحاء العالم **FAR** استقاده از برنامه همراه SAMSUNG WORLD WIDE تماس بگیرد

ENG Web Site : <http://www.samsung.com/displaysolutions/signagetyv>

Download the user manual from the website for further details.

ARA موقع الويب: <http://www.samsung.com/displaysolutions/signagetyv>

للحصول على تفاصيل أخرى، قم بتنزيل دليل المستخدم من موقع الويب.

FAR وب سایت: <http://www.samsung.com/displaysolutions/signagetyv>

برای اطلاع از جزئیات بیشتر، دفترچه راهنمای کاربر را از وب سایت دانلود کنید.

Country	Customer Care Centre
ALGERIA	021 36 11 00
BAHRAIN	8000-4726
EGYPT	08000-726786 and 16580
IRAN	021-8255
JORDAN	06 5777441 (B2B)
KUWAIT	183-2255 (183-CALL)
MOROCCO	+ 212 522586969
OMAN	800-SAMSUNG (726-7864)
PAKISTAN	0800-SAMSUNG (72678)
QATAR	800-2255 (800-CALL)
SAUDI ARABIA	920021230
SYRIA	18252273
TUNISIA	920021230
TURKEY	0850 2010 222
U.A.E	800-SAMB2B (726-222)

Step2 - Type B

ENG Stand Installation



ENG Before assembling the product, place the product down on a flat and stable surface so that the screen is facing downwards. Disassembly is in the reverse order of assembly.

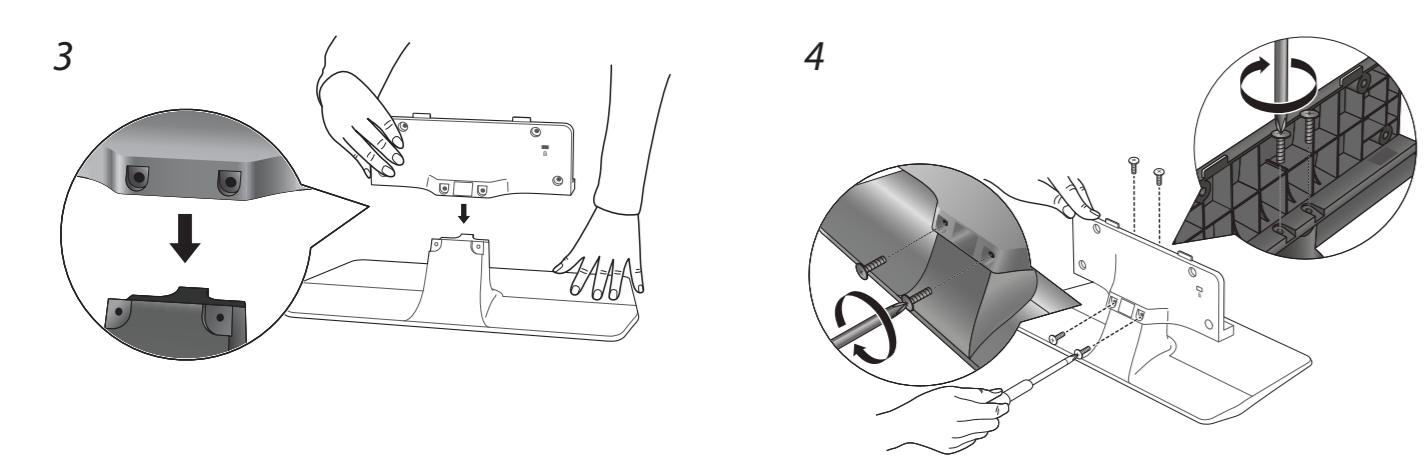
ARA قبل تجميع المنتج، قم سطح مستو وثابت بحيث يكون اتجاه الشاشة لأسفل. تتم عملية الفكك بالترتيب العكسي للتجميع.

FAR قبل از نصب دستگاه، آن را به صورت وارونه روی سطحی صاف و ثابت بگذارید به گونه ای که صفحه به سمت پایین باشد. برای باز کردن قطعات همین روش را به صورت معکوس اجرا کنید.

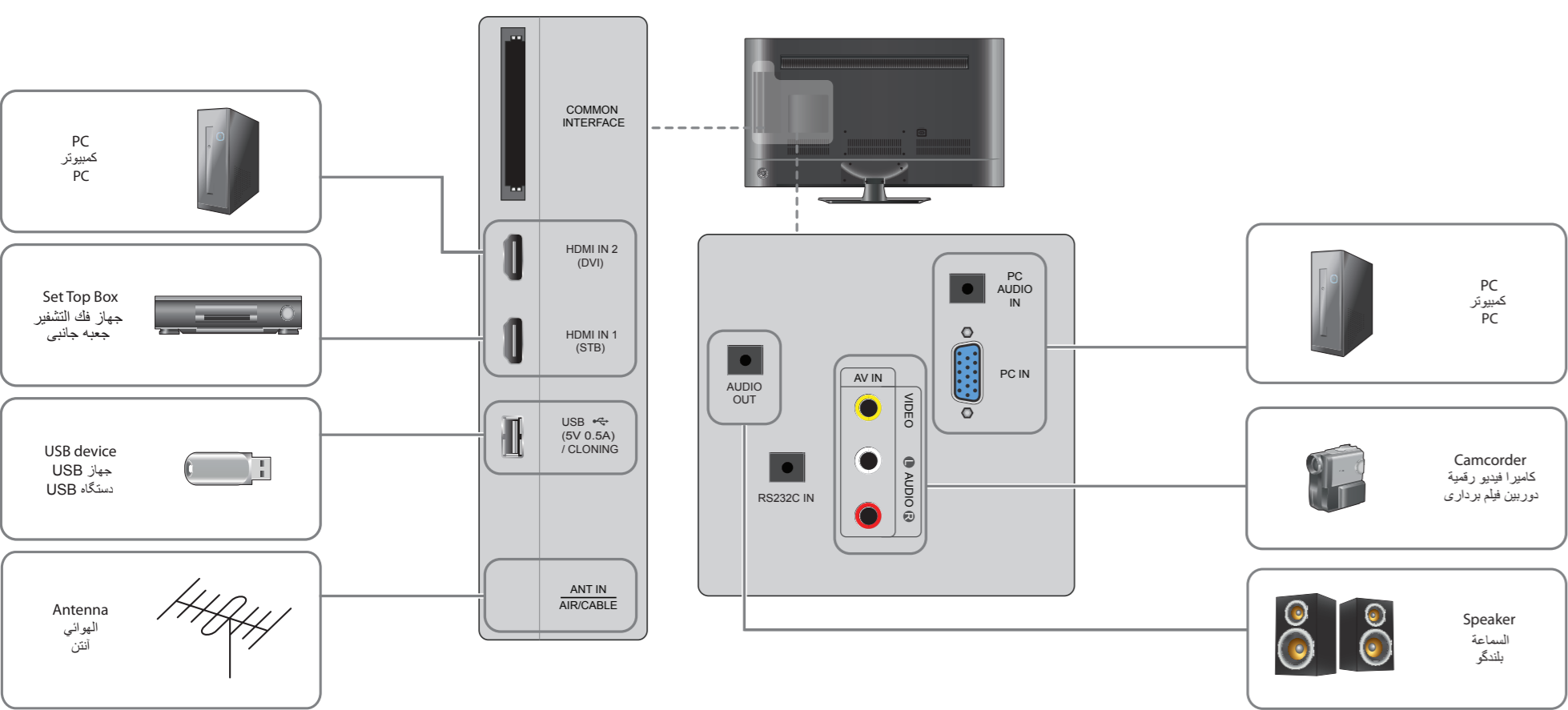
ENG <installation is complete>

ARA <تجميع اكتمل>

FAR <نصب كامل شده است>



Step3 Connect Source Devices



ARA توصيل الأجهزة المصدر **FAR** اتصال دستگاه هاى منبع

ENG Pre-connection Checkpoints

- Before connecting a source device, read the user manual provided with it. The number and locations of ports on source devices may differ from device to device.
- Do not connect the power cable until all connections are completed. Connecting the power cable during connection may damage the product.
- Connect the sound ports correctly: left = white and right = red.
- Check the types of ports at the back of the product you want to connect.
- If the product is in portrait orientation, it is not possible to change **Source List**.
- Depending on the country or region.

ARA نقاط التحقق قبل التوصيل

- قبل توصيل جهاز مصدر، اقرأ دليل المستخدم المرفق معه.

- قد يختلف عدد وامكان المنافذ الموجودة بالأجهزة المصدر من جهاز لآخر.

- لا تقم بتوصيل كبل الطاقة إلا بعد اكتمال جميع التوصيلات.

- قم بتوصيل كبل الطاقة أثناء عملية التوصيل قد يؤدي إلى تلفات المنتج.

- قم بتوصيل منافذ الصوت بشكل صحيح: اليمين = أبيض واليسار = أحمر.

- فحص أنواع المنافذ المتوفرة بالمجانب الخلفي من المنتج الذي تريد توصيله.

- إذا كان المنتج في الاتجاه العمودي، فإن يمكن تغيير **Source List** وفقاً للبلد والمنطقة.

FAR پیش اتصال نقاط بررسی

- قبل از اتصال دستگاه منبع، دفترچه راهنمای ارائه شده به همراه آن را بخوانید.

- تعداد و محل پورت ها روی دستگاه های منبع ممکن است در بین دستگاه های مختلف با یکدیگر متفاوت باشد.

- از اتصال کابل برق خودداری کنید تا زمانی که تمام اتصالات ها به طور کامل برقرار شوند.

- اتصال کابل برق در حین برقراری اتصال ممکن است به دستگاه آسیب برساند.

- پورت های صدا را به درستی وصل کنید: چپ = سفید و راست = قرمز.

- انواع پورت های موجود در پشت دستگاهی که می خواهید متصل کنید را بررسی کنید.

- اگر دستگاه در جهت عمودی قرار داده، امکان تغییر **Source List** وجود ندارد.

- بستگی به کشور یا منطقه.

ARA الإعداد الأولي **FAR** نصب اوليه

Step4 Initial Setup

ENG After powering on the product for the first time, configure basic settings such as the language, channel and time.

Language → **Regional Settings** → **Channel Source** → **Auto Tuning** (Auto Tuning does not appear if **Set-top box** or **No TV(Signage Only)** is selected.) → **Network Settings** → **Clock** → **Auto Power Off** → **Setup Complete**

Channel Source	Select the source of your live TV signal.
Auto Tuning	You can automatically search broadcast signals and save retrieved channels.
Network	Connect to a wireless network to use the product as a TV+Signage. * To use as a TV only, press the Next button and skip the Network Settings . This also applies if no wireless networks are available. You can change settings later by selecting MENU > > Network > Network Settings . 1. Available wireless networks are listed automatically in Network Settings . Select a network name (SSID) to connect. 2. Enter your security key (Enter password), and select Done . The product may try to automatically connect to a wireless network that is not secure. 3. If wireless networks are not listed automatically, select Add Network and enter a network name (SSID) to manually search for a network.

FAR بعد از روشن کردن دستگاه برای اولین بار، تنظیمات اصلی مانند زبان، کانال و ساعت را پیکربندی کنید.

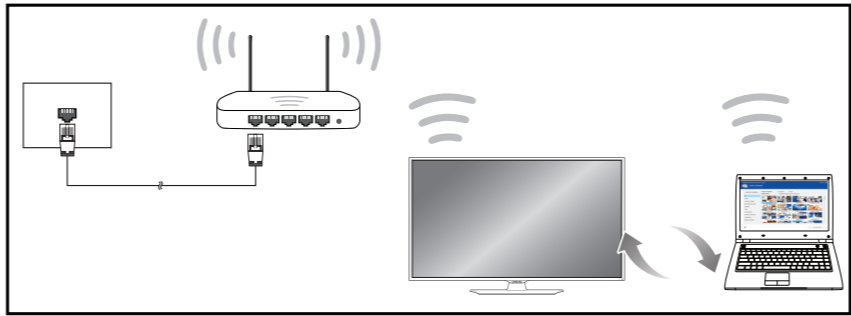
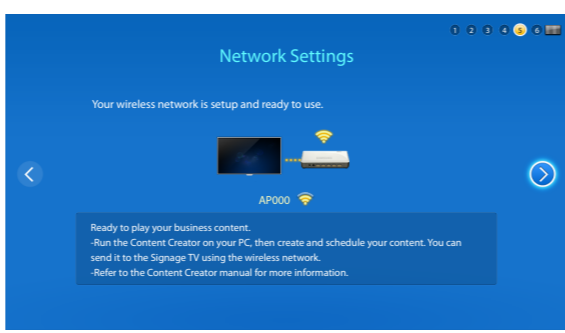
Language → **Regional Settings** → **Channel Source** → **Auto Tuning** (Set-top box اگر **No TV(Signage Only)** انتخاب شده، Auto Tuning نمایش داده نمی شود.) → **Network Settings** → **Clock** → **Auto Power Off** → **Setup Complete**

Channel Source	منبع سیگنال تلویزیون پخش مستقیم را انتخاب کنید.
Auto Tuning	می توانید به صورت خودکار جستجوهای پخش را جستجو کنید و کانال های به دست آمده را ذخیره کنید.
Network	برای استفاده از محصول به عنوان Signage + TV به شبکه * استفاده کنید. * برای استفاده فقط به عنوان تلویزیون، دکمه Next را فشار دهید و از مرحله Network Settings رد شوید. همچنین اگر شبکه بی سیم موجود نباشد همین کار را انجام دهید. بعداً با انتخاب Network < MENU > > Network > Network Settings می توانید تغییرات را تغییر دهید. 1. شبکه های بی سیم موجود به صورت خودکار در Network Settings نشان داده می شود. یک نام شبکه (SSID) را برای اتصال انتخاب کنید. 2. کلید امنیتی (Enter password) را وارد کنید و سپس Done را انتخاب کنید. ممکن است دستگاه بخواهد به صورت خودکار به یک شبکه بی سیم متصل شود که نام امنیتی نیست. 3. اگر شبکه های بی سیم به صورت خودکار فهرست نشود، Add Network را انتخاب کنید و یک نام شبکه (SSID) برای جستجوی دستی شبکه وارد کنید.

ARA بعد تشغيل المنتج لأول مرة، قم بتكوين الإعدادات الأساسية، مثل اللغة والقناة والوقت.

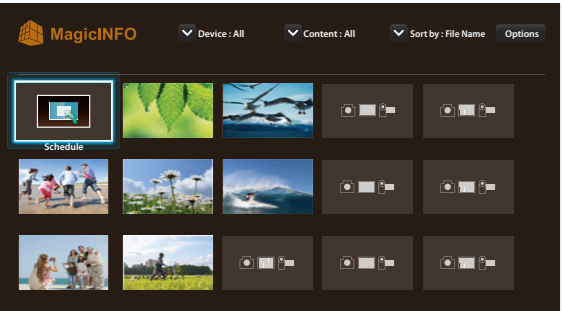
← **Channel Source** → **Regional Settings** → **Language** → **Auto Tuning** (لا يظهر **Set-top box** إذا تم تحديد **No TV(Signage Only)**) → **Network Settings** → **Clock** → **Auto Power Off** → **Setup Complete**

Channel Source	حدد مصدر إشارة التلفزيون المباشر.
Auto Tuning	يمكنك البحث تلقائياً عن إشارات البث وحفظ القنوات التي تم استردادها.
Network	قم بتوصيل شبكة لاسلكية لاستخدام المنتج كإشعار وعلاوة على ذلك، يمكنك تغيير الإعدادات لاحقاً من خلال تحديد Network < MENU > > Network > Network Settings . 1. يتم إظهار الشبكات اللاسلكية المتوفرة في Network Settings . حدد اسم شبكة (SSID) للاتصال بها. 2. أدخل مفتاح الأمان الخاص بك (Enter password)، ثم حدد Done . قد يحاول المنتج الاتصال تلقائياً بشبكة لاسلكية غير آمنة. 3. إذا لم يتم إدراج شبكات لاسلكية تلقائياً، حدد Add Network ثم أدخل اسم شبكة (SSID) للبحث يدوياً عن شبكة.



ARA تشغيل محتوى **FAR** پخش محتوا

Step5 Play Content



ENG Starting MagicInfo

MagicInfo is a business solution that allows the product to be used as signage (advertising media). Press the **HOME** or **MagicInfo Player I** button on the remote control to run the remote control to run the MagicInfo browser. You can browse or play content stored on the internal memory or a USB storage device.

Playing content from the internal memory or USB

Playing content from your computer or mobile device

MagicInfo is a business solution that allows the product to be used as signage (advertising media). Press the **HOME** or **MagicInfo Player I** button on the remote control to run the remote control to run the MagicInfo browser. You can browse or play content stored on the internal memory or a USB storage device.

For more information on how to use the **MagicInfo Express Content Creator** or mobile app, refer to **Step6**. If the internal memory is insufficient, connect a USB device and go to **Options** → **Settings** → **Default Storage** at the top right of the MagicInfo browser. Change the option to USB.

* To find out how much internal memory is left, press **INFO** on the remote control.

FAR شروع به كار MagicInfo

MagicInfo یک راهکار تجاری است که به دستگاه امکان می دهد دعای (رسمه تبلیغاتی) مورد استفاده قرار بگیرد. دکمه های **HOME** یا **MagicInfo Player I** را از روی کنترل از راه دور فشار دهید تا مرورگر MagicInfo شروع به کار کند. می توانید محتوای ذخیره شده در حافظه داخلی یا دستگاه ذخیره سازی **USB** را مرور کرده یا پخش کنید.

پخش محتوا را دستگاه، محتوا را از حافظه داخلی **USB** متصل را یا دستگاه همراه

پخش محتوا از کامپیوتر یا دستگاه همراه

برای استفاده از محصول به عنوان برنامه زمانی نمایش داده می شود. همچنین برای کسب اطلاعات بیشتر درباره نحوه استفاده از **MagicInfo Express Content Creator** یا برنامه همراه، به **Step6** مراجعه کنید.

اگر حافظه داخلی کافی نباشد، یک دستگاه **USB** متصل کنید و به **Options** → **Settings** → **Default Storage** در بالای صفحه بروید. گزینه را به **USB** تغییر دهید.

* برای اطلاع از میزان حافظه داخلی باقیمانده، **INFO** را از روی کنترل از راه دور فشار دهید.

ARA بدء تشغيل MagicInfo

بعد MagicInfo اجرا، جدول الأعمال التي تنتج استخدام كملامة دعائية (وسيلة إعلامية) مورد استفاده قرار بگیرد. اضغط على زر **HOME** أو **MagicInfo Player I** لجهاز التحكم عن بعد لتشغيل مستعرض MagicInfo. يمكنك استعراض المحتوى المخزن على الذاكرة الداخلية أو جهاز تخزين **USB** أو تنمجه.

تشغيل محتويات من الذاكرة، يمكنك تشغيل الفيديو والصور المضمنة في الذاكرة الداخلية أو في الذاكرة **USB** المتصل.

تشغيل محتوى من الكمبيوتر، يمكنك أيضًا تخزين الجدول باستخدام جهازك المحمول. استخدم مستعرض **MagicInfo Express** لتصفح المحتوى. اضغط على زر **Step6** لتطبيق الجهاز المحمول. إذا كنت الذاكرة الداخلية غير كافية، قم بتوصيل جهاز **USB** وانتقل إلى **Options** → **Settings** → **Storage Default** في أعلى يمين مستعرض MagicInfo. قم بتغيير الخيار إلى **USB**.

* لمعرفة السعة المتبقية في الذاكرة الداخلية، اضغط على **INFO** من جهاز التحكم عن بعد.